



Peruskorjauksen jälkeen rakennus on palautettu monitoimitaloksi. Nykyisin sen tiloissa toimivat Jyväskylän seurakunta, Forenom, Etteplan More Jyväskylän toimisto ja Yle Keski-Suomi. Oikealla laidalla näkyvää As Oy Jyväskylän Kilpisenkadun Reimaria rakennettiin samaan aikaan Valtiontalon peruskorjauksen kanssa.

## Alvar Aallon Valtiontalon peruskorjaus

# Korjausrakentamisen taidonnäyte

Keski-Suomen rakennusinsinöörit ja -arkkitehdit K-S RIA valitsi Alvar Aallon Valtiontalon peruskorjauksen vuoden 2020 "Esimerkilliseksi rakennuskohteeksi". Valtiontalo on esimerkki hyvin onnistuneesta yhteistyöstä, jonka tuloksena purku-uhan alla olleen rakennuksen tyyli ja arvokkuus on palautettu.

*Teksti: Minnamaria Koskela*

*Kuvat: Arkkitehdit Mustonen Oy, Jiri Halttunen, Timo Korpi/Sitowise Oy, Minnamaria Koskela, Jaakko Rusanen/Keski-Suomen museo, Valokuvaamo Päijänne*

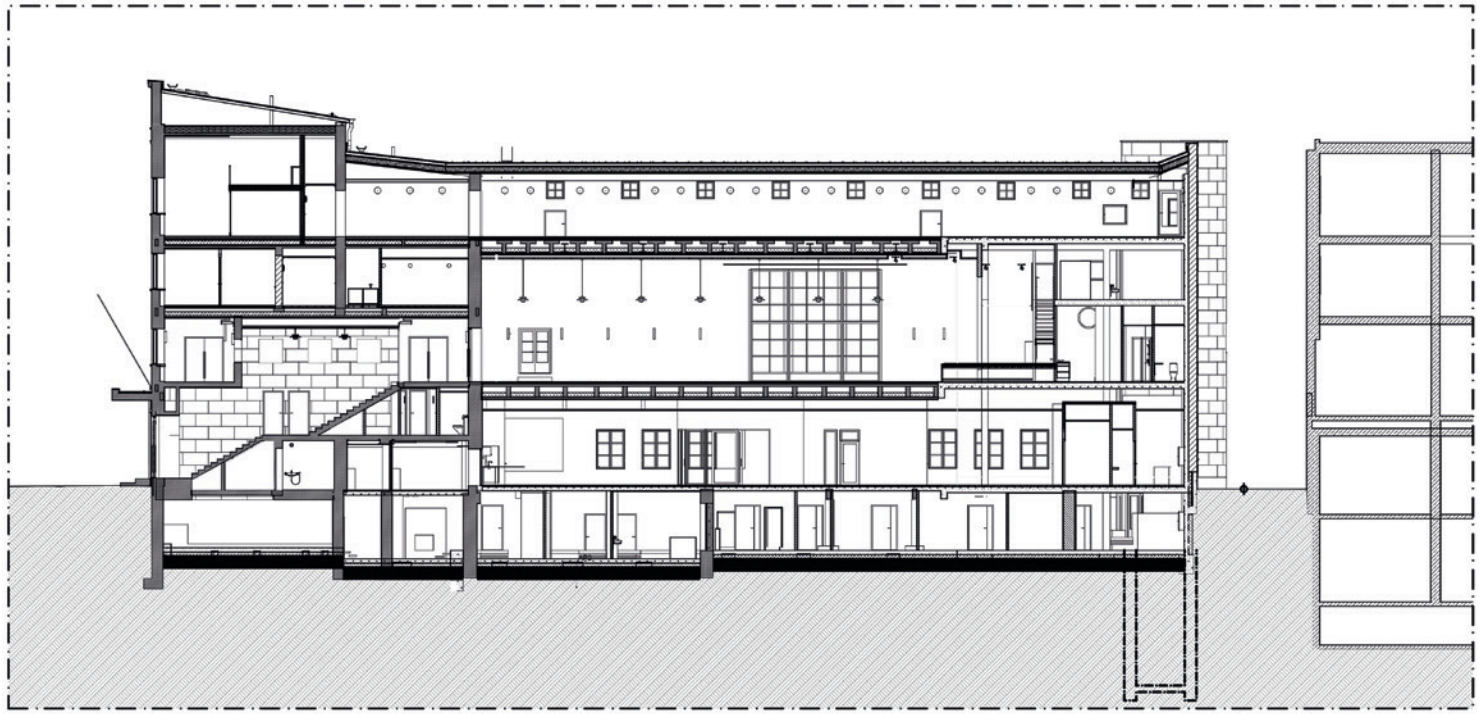
Jyväskylän keskustassa Kirkkopuiston itäisellä laidalla sijaitseva Valtiontalo koki kolmessa vuodessa valtavan muutoksen käyttökieltoon julistetusta ja romahtamisillaan olevasta talonrotiskosta takaisin Alvar Aallon murroskauden arkkitehtuuria edustavaksi helmeksi. Keväällä 2017 aloitettu peruskorjaus- ja kunnostustyö valmistui kesällä 2020. Sen myötä rakennus on palautettu alkuperäiseen käyttöönsä monitoimitaloksi.

"Kohteen vaiheet ovat kuin paremmasta romaanista, monivaihteiset ja käänteitä täynnä", Keski-Suomen RIAN entinen puheenjohtaja **Harri Valkonen** toteaa Valtiontalon his-

toriasta. Hän toimi hankkeessa rakennustöiden valvonnasta ja rakennuttamiskonsultin tehtävistä vastanneen Sitowise Oyn tiiminvetäjänä.

### Suojeluskuntatalosta Valtiontaloksi

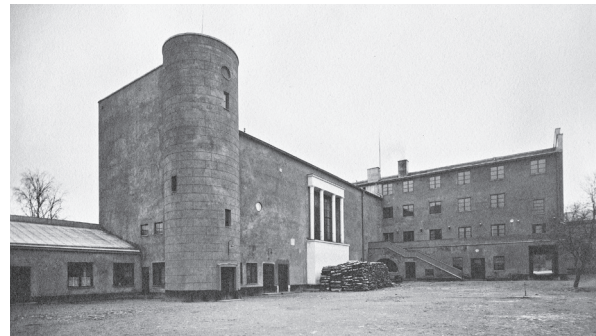
Valtiontalo rakennettiin alun perin Jyväskylän suojeluskuntapiirin keskustaloksi Jyväskylän keskustaan. Suojeluskuntapiiri halusi päämajastaan suuren ja näyttävän monitoimitalon, johon tulisi myös liiketiloja, joista suojeluskunta saisi tuloja. Vuokralaisten joukkoon kuului muun muassa elokuvateatte-



VALTIONTALO

LEIKKAUS A-A

1:250



**Massiivinen ja näyttävä suojeluskuntatalo erottui Jyväskylän katukuvasta. Sisäpihalla suoritettiin sotilasharjoituksia. Kulmassa signaalitorni ja keskellä juhlasalin pilasteri-ikkuna. Kuvat vuodelta 1929.**

ri, ravintola ja kauppahalli. Myös paikallinen Lotta Svärd -yhdistys toimi Suojeluskuntatalossa.

Koska suunnittelutehtävä oli poikkeuksellisen laaja ja haastava, järjestettiin siitä yleinen arkkitehtuurikilpailu vuonna 1926. Alvar Aalto ei voittanut ensimmäistä palkintoa, vaan tuli kolmanneksi. Monien välivaiheiden jälkeen työ kuitenkin tilattiin häneltä.

Aalto suunnitteli monitoimitalon, jossa oli suojeluskunta-toimintaan liittyviä tiloja, kuten juhlasali, ampumarata, voimistelusalit, majoitustiloja sekä sisäpiha, jossa suoritettiin erilaisia äksiisejä. Pihan laitaan sijoitettiin signaalitorni, jossa heilutettiin lippuja ja huudettiin käskyjä pihalla harjoitteleville suojeluskuntalaisille.

Rakennus toimi suojeluskuntatalona vuoteen 1934 asti, jolloin se suojeluskunnan talousvaikeuksien takia siirtyi valtion omistukseen ja siitä ryhdyttiin käyttämään nimeä Valtiontalo. Vuodesta 1934 lähtien tiloissa toimi Suomen Posti. Myöhemmin rakennus on ollut muun muassa toimisto- ja näyttelytilakäytössä.

Rakennus oli vuosikymmenien ajan vakaakäytössä ja huonosti hoidettuna. Se joutui purku-uhan alaiseksi 1990-luvul-

la. Purkamisen estämiseksi rakennus suojeltiin vuonna 1992 valtion omistamien rakennusten suojelusta annetulla asetuksella. Kolme vuotta myöhemmin Jyväskylän kaupunki osti rakennuksen valtiolta, ja vuonna 2000 Ympäristöministeriö vahvisti rakennussuojelulain mukaisen rakennussuojelupäätöksen.

Vuonna 2011 Jyväskylän kaupunki myi Valtiontalon ja sen viereisen tontin SRV Yhtiöille. Asiasta kiisteltiin Jyväskylässä, ja yksityishenkilöt tekivät kaupasta ja sen hinnasta valituksen Hämeenlinnan hallinto-oikeuteen. Oikeus kumosi kaupan ja rakennuksen kohtalo jäi taas avoimeksi. 2010-luvulla Valtiontalo julistettiin käyttökieltoon sen romahtamisvaaran takia.

Vuonna 2015 Järvi-Suomen Asunnot Oy ja Royal House ostivat Valtiontalon ja sen viereisen tontin.

### Talon peruskorjaus on kulttuuriteko

K-S RIA ry jakaa vuosittain kunniakirjapalkinnon esimerkillisesti toteutetulle keskisuomalaiselle rakennuskohteelle. Vuoden 2020 kohteeksi yhdistys valitsi Kiinteistö Oy Jyväskylän



Rakennusta jouduttiin tukemaan teräsrakentein, jotta se pysyy pystyssä. Vasemmalla pois puretun päädyn reunassa näkyy terästukia. Kaivuusyvytydet suhteessa ympäröiviin alueisiin olivat niin syviä, että työmaalla tarvittiin ponnausta. Keskimmäisessä kuvassa on meneillään vanhan tiiliseinän rappaustyöt. Myös signaalitornia jouduttiin tukemaan teräsrakentein.

Kilpisenpuiston eli Valtiontalon peruskorjauksen. Harri Valkonen perustelee valintaa seuraavasti: "Vaurioitunut, vajaakäytöllä ja huonosti hoidettuna Valtiontalo oli jo purku-uhan alla ja käyttökiellossa. Ramman Valtiontalon pelastaminen ja peruskorjaus on kulttuuriteko rakennuksen omistajilta."

Hän kiittelee kaikkien osapuolten hyvin sujunutta yhteistyötä, jonka ansiosta vaativan kohteen peruskorjaus onnistui hyvin. "Rakentajilta, rakennuttaja- ja suunnittelijatahoilta on vaadittu kosolti pohdintaa, peräänantamattomuutta ja sitkeyttä koko taipaleen ajan."

Projektijohtourakoinnista vastasi VRP Keski-Suomi Oy ja vastaavana mestarina toimi **Jari Hellman**. Hänellä on aikaisempaa kokemusta vaativista korjaushankkeista, kuten Taulumäen kirkon, Jyväskylän kaupungintalon ja Säynäsalon kirkon peruskorjauksista.

"Valtiontalo oli vaativa työmaa, mutta onneksi sinne saatiin mukaan kokeneita VRP:n omia työntekijöitä ja työnjohtajia sekä vanhoja yhteistyökumppaneita, jotka ovat tarkkoja

ja huolellisia. Uuden tekniikan, kuten koneellisen ilmanvaihdon lisääminen vanhaan rakennukseen oli haasteellista", Hellman kertoo.

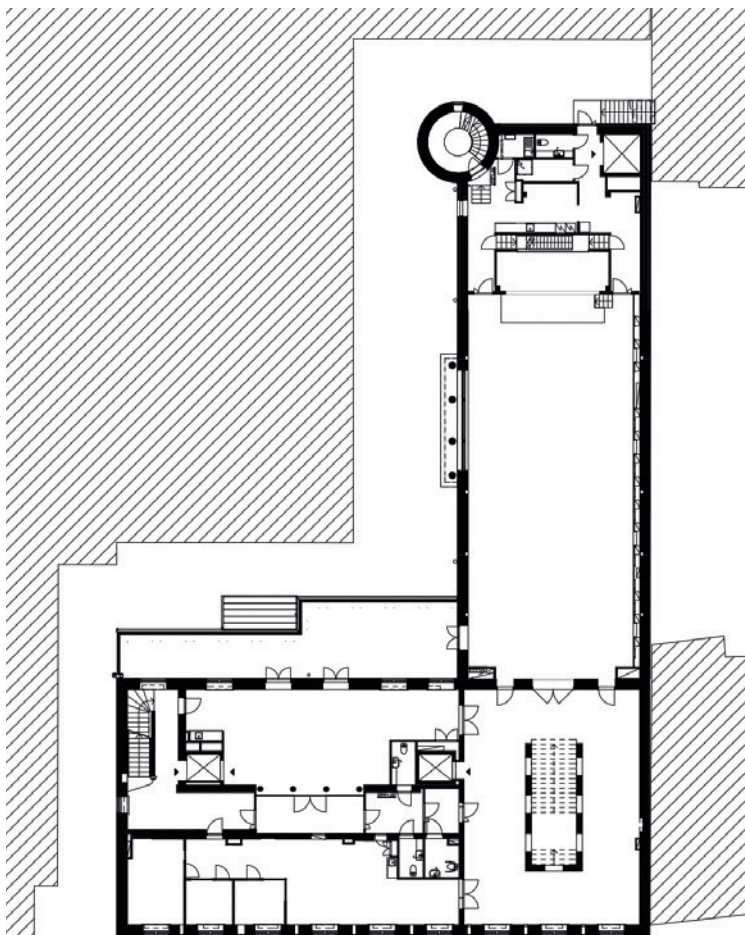
### Pohjan paalutuksesta ja perustusten tukemisesta liikkeelle

Valtiontalon peruskorjaus aloitettiin pohjan paaluttamisella ja perustusten ja rakenteiden tukemisella. Syynä tähän oli perustusten huono kunto. Valtiontalon rakennusta ja sen ympäristöä on muokattu ja rakennettu rajusti 1970-luvulta lähtien. 1990-luvulla viereisille tonteille valmistui muun muassa Telen laitesuoja ja parkkipaikka-alue autokansineen. Rakentamisen ohella vaurioita on aiheuttanut Valtiontalon tontin luultua huonompi maapohja.

"Posti ja valtio sen omistajana ovat selvästikin ajatelleet, että Valtiontalo tullaan jossain vaiheessa purkamaan pois. Erityisesti tämä käy ilmi siitä, miten rajusti Valtiontalon ympäris-



Yksityiskohta pääjulkisivun katonrajassa kulkevasta friisistä. Klassiset koristekuviot olivat olennaisia klassismissa. Valtiontalo edustaa Aallon tuotannossa murroskautta klassismissa funktionalismiin.



Valtiontalon 2. kerros. Juhlasalin (ylempi kuva) pohjoisseinää hallitsee pilasteri-ikkuna ja eteläseinää veistokselliset valaisinsyvennykset, joiden taakse kätkeytyy talotekniikkaa. Juhlasalin kattovalaisimiksi valittiin tanskalaiset PH-kattovalaisimet alkuperäistä tyyliä noudattaen. Kokoustilan, entisen ravintolan (alempi kuva) kokonaisuuden kannalta olennaisia ovat valkoiset tilaa rytmittävät pylväät ja maitolasiset pallovalaisimet, jotka olivat funktikselle tyypillisiä.

töä ja sen sisäpihaa on rakennettu”, pääsuunnittelija **Tapani Mustonen** Arkkitehdit Mustonen Oystä pohtii.

VRP Keski-Suomen kirvesmies **Pasi Salmisen** mukaan pohjatytöt muodostivat suuren osan kokonaisuudesta. Työt aloitettiin rakennuksen perustuksista ja kellarista.

”Välillä kellarissa tuli mieleen, että mitä jos rakenteet romahtavat. Onneksi vanha betoni kesti hyvin. Ensimmäisen kerroksen lattia piti tyltätä maapohjasta käsin, ennen kuin voitiin aloittaa pohjan paalutus. Sitten oli vuorossa anturavalut. Sinne laitettiin yli 300 porapaaluja”, Salminen kuvailee ja jatkaa: ”Porasimme kallioon asti eli rakennus on tavallaan kalliolla päällä.”

Ympärillä olevien rakennusten, Valtiontalon heikon kunnon ja huonon maaperän ohella haasteita aiheuttivat rakennuksen ahdas sijaintipaikka, rakenteilla ollut uudisrakennus Reimari sekä rakennuksessa aiemmin toteutetut muutokset.

”Piti ottaa huomioon, miten uudisrakennuksen rakentaminen vaikuttaa Valtiontalon perustuksiin. Suurin haaste liittyi logistiikan järjestämiseen. Tontti on ahdas, ja työmailla oli samaan aikaan meneillään useita päällekkäisiä toimenpiteitä”, Jari Hellman kertoo.

### Soveltamista ja ongelmien ratkaisua

Valtiontalon peruskorjauksen arkkitehtisuunnittelusta vastasi Arkkitehdit Mustonen Oy ja pääsuunnittelijana toimi Tapani

Mustonen. Toimistolla on runsaasti kokemuksia Aalto-kohdeiden peruskorjauksista. Villa Tammekann (1932) Tartossassa ja Viipurin kirjasto (1927–1935) kuuluvat näistä haasteellisimpien joukkoon.

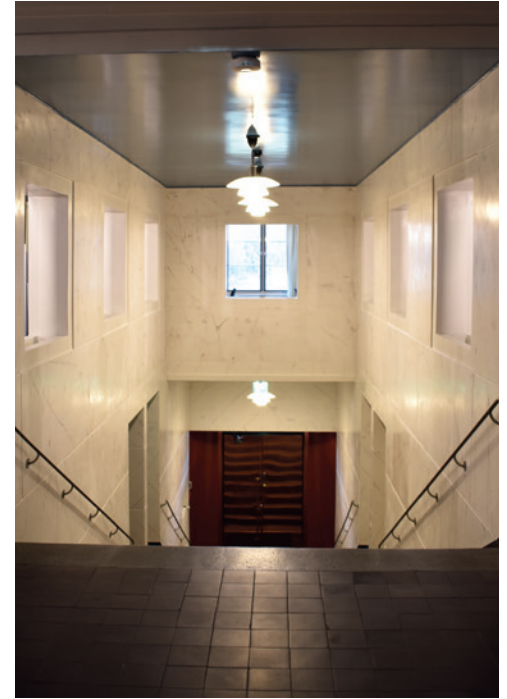
”Villa Tammekann ja Viipurin kirjasto olivat samantyyppisesti romuina kuin Valtiontalokin, mutta niiden perustuksiin ei sentään tarvinnut kajota. Valtiontalon perustukset olivat pahasti vaurioituneet, jopa katkenneet juhlasalin kohdalla”, Mustonen kertoo.

Arkkitehtitoimisto toimi tiiviissä yhteistyössä rakentajien kanssa koko hankkeen ajan. Suunnitelmia jouduttiin muuttamaan usein paikan päällä ja muutoksia tuli paljon.

”Koska kyseessä on Alvar Aallon kohde, joutuimme soveltamaan paljon ja kuitenkin lopputuloksen pitää näyttää samalta. Työmaalla joutui ajattelemaan paljon ja keksimään ratkaisuja itse. Se oli mukavaa”, kuvailee Pasi Salminen.

Esimerkkinä haasteellisesta kohdasta hän mainitsee juhlasalin etelän puoleisen niin sanotun tekniikkaseinän, jonka sisällä kuljetetaan talotekniikkaa, ja jossa on sekä lämpöpatterit että valaisinsyvennyksiä.

”Piti ottaa huomioon valon kaartaminen syvennyksissä ja se, että valo ei saa häiritä juhlasalissa olijoita. Taustalla kulkee LVI-putkia, jotka piti kiertää ja seinäpinnat levyttää umpeen. Kun rungon näkee valmiina, se näyttää itsestään selvältä, mutta annas olla, kun kaikki pitää aloittaa ihan tyhjältä”, Salminen huokaisee.



Kuparilla päällystetty koristeellinen pääovi puhdistettiin peruskorjauksen yhteydessä ja sitä varten teetettiin vanhaa mukailevat erikoisvalmisteiset vetimet. Keskellä juhlasalin pilasteri-ikkuna sisäpihalta päin katsottuna. Oikealla pääportaikko, jonka seinät on palautettu hohtavan valkoiseksi alkuperäisen kaltaisella stukkokäsittelyllä. Pääportaikon hienoa tilavaikutelmaa korostaa tummaksi maalattu katto. Portaikon ympärillä on kävelyaula.

## Keskeisenä suunnitteluperiaatteena suojeltujen tilojen palauttaminen

Valtiontalon alkuperäistä tilajakoa oli radikaalisti muutettu jo Postin aloitettua toimintansa tiloissa 1930-luvulla.

”Alkuperäinen rakennus oli monen eri tyyllisen toimijan talo, siksi koko talon kattavia sisäisiä liikenneyhteyksiä ei tarvittu, eikä niitä ollut. Tilatarpeiden muuttuessa sinne rakennettiin surutta erilaisia portaita, jopa kierreporras 1. kerroksesta arvokkaaseen 2. kerroksen kävelyaulaan sekä suuri tavarahissi, joka tärveli vanhoja rakenteita”, Mustonen valottaa tilanetta.

Valtiontalon peruskorjauksessa on noudatettu suojelumääräyksiä, joiden mukaan alkuperäistä vastaavaan asuun palautettavia sisätiloja olivat Kilpisenkadulta nouseva pääportaikko ja siihen liittyvä kävelyaula, juhlasali, sisäpihan puoleinen entinen ravintola. Juhlasalin takana oleva signaa-

litorni tuli säilyttää, ja Kilpisenkadun puoleinen julkisivu palauttaa alkuperäiseen asuun mahdollisuuksien mukaan.

Suojelu näkyy erityisesti palautettavien tilojen huolellisena pintakäsittelyinä. Esimerkkeinä tästä ovat monet palautettavien tilojen kiiltomaalaus- ja stukkokäsittelyt sekä kävelyaulan säilyneiden lattialaattojen uudelleenasetus.

”Valtiontalon tilasarjoilla, yksittäisillä tiloilla ja rakennuksilla sekä julkisivuilla oli ilmiselvät arkkitehtoniset ja historialliset arvot, joten palautettavien tilojen lisäksi suojelu otettiin huomioon kokonaisuutena”, Mustonen pohtii.

Toisinaan suojelusta aiheutuneet käytännöt aiheuttivat kummastusta työmaalla: ”Välillä ihmettelimme värimaailmaa. Esimerkiksi paraatiportaan yläpäähän piti maalata tummanvihreä seinä kiiltävällä maalilla. Vihreä seinä ei erottanutkaan kokonaisuudesta, vaan sulautui osaksi sitä”, Salmi kuvailee.

## Valtiontalon peruskorjaus

*Tilaja:* Kiinteistö Oy Jyväskylän Kilpisenpuisto  
*Arkkitehtisuunnittelu:* Arkkitehdit Mustonen Oy, Tapani Mustonen  
*Rakennuttaminen ja rakennesuunnittelu:* Sitowise Oy  
*Projektinjohtourakointi:* VRP Keski-Suomi Oy  
*Terve talo -mittaukset:* Sirate Oy  
*Pinta-ala:* noin 4500 m<sup>2</sup>  
*Valmistumisvuosi:* 2020



Alvar Aalto on tänä syksynä ajankohtaisempi kuin pitkään aikaan. Virpi Suutarin Aalto-elokuva sai ensi-iltansa syyskuussa ja loka-kuussa ilmestyi kaksi uutta Aalto-kirjaa, joista kaikista löytyy arvostelut sivuilta 78-79.

Kuvassa Aalto sotilaspuvussa vuonna 1929. Häntä on luonnehdittu opportunistiksi; sisällissodan jälkeisessä Suomessa hän ei halunnut valita puoltaan, vaan suunnitteli 1920-luvulla sekä työväen- että suojeluskuntataloja.